

## Hilfe zur Datennutzung mittels web-GIS

Die Plattform web-GIS ermöglicht mit Hilfe moderner Techniken unterschiedlichen Benutzern Informationen geografischer Art zur Verfügung zu stellen.

Dadurch sind interaktive Karten verschiedenster Ausprägung via aktuellen Web-Browser möglich.

Diese Hilfe umfasst Themen rund um die Bedienung dieser Plattform.

### Werkzeuge / Funktionen in der Werkzeugliste



**Vergrössern:** Klicken Sie auf dieses Werkzeug und dann auf einen Punkt in der Karte, um einen kleineren Kartenausschnitt um den angeklickten Punkt zu sehen.

Sie können in der Karte ebenfalls ein Rechteck als Anzeige-Ausschnitt aufziehen - linke Maustaste drücken, gedrückt halten und ziehen. Maustaste loslassen, wenn der Ausschnitt die gewünschte Grösse anzeigt. Diese Funktion kann auch durch Drücken der SHIFT Taste und gleichzeitiges Aufziehen eines Rechtecks aktiviert werden.



**Verkleinern:** Klicken Sie auf dieses Werkzeug um einen grösseren Kartenausschnitt zu sehen. Der aktuelle Karten-mittelpunkt bleibt erhalten.

Hinweis: Das Vergrössern und Verkleinern kann auch ganz bequem durch Drehen an dem Mausrad erledigt werden.



**Schieben:** Um sich in der Karte zu bewegen, können Sie mit gedrückter linker Maustaste und anschliessendem Verschieben der Maus die Karte beliebig schieben. Dazu muss kein Werkzeug aktiviert werden.



**Übersicht:** Klicken Sie auf dieses Werkzeug, um zur Gesamt-übersicht zu gelangen.



**Zurück/Vorwärts:** Mit diesen Werkzeugen können Sie zum letzten Kartenausschnitt zurückspringen, respektive zum nächsten zurückkehren.

Achtung: Bei dieser Zurück und Vor Navigation werden nur die Kartenausschnitte, nicht aber die aktivierten Themen, wieder-hergestellt.



**URL zeigen / Permalink:** Möchten Sie den aktuellen Kartenausschnitt mit den aktivierten Themen abspeichern? Aktivieren Sie dieses Werkzeug um die aktuelle Adresse anzuzeigen. Speichern Sie diese Adresse nun als Bookmark oder senden Sie sie an Freunde und Bekannte um interessante Ausschnitte weiterzugeben.



**Koordinaten eines Punktes abfragen:** Klicken Sie auf dieses Werkzeug, um Koordinaten eines Punktes in der Karte abzufragen.

Hinweis: Es werden Landeskoordinaten angezeigt.



**Messen einer Distanz:** Mit diesem Werkzeug, wird eine Strecke über diverse Punkte gemessen. Zwischenpunkte werden mit der linken Maustaste gesetzt. Ein Doppelklick schliesst den Linienzug ab.

Hinweis: Die Strecke berechnet sich immer bis zum Endpunkt.



**Messen einer Fläche:** Klicken Sie auf dieses Werkzeug, um eine Fläche über beliebig viele Punkte zu messen. Mit der linken Maustaste bestimmen Sie die Stützpunkte. Mit einem doppelten Mausklick schliessen Sie die Fläche ab.



**Azimet Messen:** Klicken Sie auf dieses Werkzeug, um ein Azimet (Winkelabweichung von Norden) in der Karte zu messen. Mit dem ersten Klick bestimmen Sie das Zentrum und mit dem zweiten Klick die Richtung. Nebst dem Azimet wird Ihnen auch die Distanz angegeben.



**Objektabfrage von Informationen in der Karte:** Selektieren Sie dieses Werkzeug und klicken Sie mit der linken Maustaste auf ein Objekt (Punkt, Linie, Polygon) in der Karte um dessen Attribute einzublenden. Bei mehreren übereinanderliegenden Datensätzen werden alle unter der Maus liegenden Elemente abgefragt und angezeigt.

Hinweis: Diese Abfrage kann nur auf vordefinierte Themen (Vektordaten) und nicht auf Hintergrunddaten (Rasterdaten) angewendet werden.

Beachten Sie auch den Abschnitt „Ausgabefenster Objektabfrage“.

Suche Ort, Objekte ...

**Suchen:** Das Suchfeld ist eine Volltextsuche und erlaubt das gleichzeitige Suchen nach verschiedenen Objekten. Es kann nach folgenden Objekten gesucht werden:

Amtliche Vermessung: Adressen, Parzellen, Assekuranznr. z.B. „Hallwil 1037“

Werkplan Wasser: Hydranten z.B. „Hallwil 23 (Hydr.)“

Um die Karte auf das gesuchte Objekt zu zentrieren, muss das gewünschte Resultat nur noch angeklickt werden.



**Punkt zeichnen:** Klicken Sie auf dieses Werkzeug, um einen Punkt in der Karte zu zeichnen.

Platzieren Sie den Punkt durch einen Klick in die Karte am gewünschten Ort.

Wählen Sie im aufgetauchten Fenster die gewünschte Farbe und Grösse aus und schliessen Sie danach das Fenster.



**Kreis zeichnen:** Klicken Sie auf dieses Werkzeug, um einen Kreis in der Karte zu zeichnen.

Klicken Sie in die Karte und ziehen Sie die Maus bei gedrückter Maustaste vom Zentrum weg, bis die gewünschte Kreisgrösse erreicht ist.

Wählen Sie im aufgetauchten Fenster die gewünschte Farbe und Grösse aus und schliessen Sie danach das Fenster.



**Linie zeichnen:** Klicken Sie auf dieses Werkzeug, um eine Linie oder einen Linienzug in der Karte zu zeichnen.

Mit der linken Maustaste bestimmen Sie die Zwischenpunkte der Linie. Mit einem doppelten Mausklick schliessen Sie den Linienzug ab.

Wählen Sie im aufgetauchten Fenster die gewünschte Farbe und Breite aus und schliessen Sie danach das Fenster.



**Rechteck zeichnen:** Klicken Sie auf dieses Werkzeug, um ein Rechteck in der Karte zu zeichnen.

Klicken Sie in die Karte und ziehen Sie die Maus bei gedrückter Maustaste vom Eckpunkt weg, bis die gewünschte Rechteckgrösse erreicht ist.

Wählen Sie im aufgetauchten Fenster die gewünschte Farbe und Breite aus und schliessen Sie danach das Fenster.



**Objekte editieren:** Klicken Sie auf dieses Werkzeug und anschliessend auf ein gezeichnetes Objekt um es zu editieren. Die angezeigten Stützpunkte können durch Klicken und Ziehen verschoben werden. Die Farbe, Grösse und Breite der Objekte können im aufgetauchten Fenster geändert werden.

Bei Linien oder Polygone werden einzelne Stützpunkte durch Klicken und Ziehen auf die schwächer markierten Stützpunkten hinzugefügt. Durch Klicken und anschliessendem Betätigen der DEL (Delete) Taste können Stützpunkte wieder entfernt werden.



**KML Export:** Klicken Sie auf dieses Werkzeug um die gezeichneten Objekte als KML-Datei zu exportieren. Eine KML-Datei können Sie z.B. im Google Earth öffnen und anzeigen lassen.

**Hinweis:** Alle eingezeichnete Objekte sind im PDF Druck sichtbar. Die Daten sind auf der Karte nur temporär eingezeichnet und verschwinden spätestens nach dem Logout.



**Fläche zeichnen:** Klicken Sie auf dieses Werkzeug, um eine Fläche in der Karte zu zeichnen.

Mit der linken Maustaste bestimmen Sie die Stützpunkte. Mit einem doppelten Mausklick schliessen Sie die Fläche ab.

Wählen Sie im aufgetauchten Fenster die gewünschte Farbe und Breite aus und schliessen Sie danach das Fenster.



**Text erstellen:** Klicken Sie auf dieses Werkzeug, um einen Text in der Karte abzusetzen.

Platzieren Sie den Text durch einen Klick in die Karte am gewünschten Ort.

Wählen Sie im aufgetauchten Fenster die gewünschte Farbe und Grösse des Textes. Definieren Sie den Textinhalt und schliessen Sie danach das Fenster.

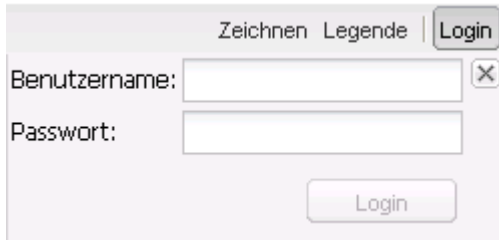


**Objekte löschen:** Alle gezeichneten Objekte werden durch Klicken auf dieses Werkzeug gelöscht.

Einzelne Objekte können durch das Werkzeug Editieren gelöscht werden.



**Legende:** Die Legende wird dynamisch und in Abhängigkeit von den aktivierten Themen dargestellt. Sie kann einfach durch ein- und ausschalten jederzeit eingeblendet werden.



**Login:** Weitere Themen und somit abfragbare Objekte, können nur mit einem entsprechenden Login angezeigt werden.

## Werkzeuge / Funktionen in der Karte

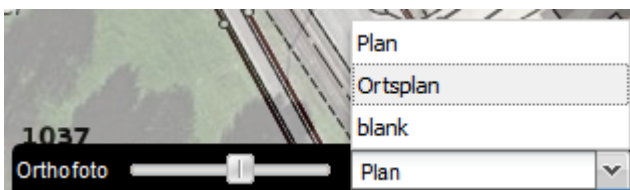


**Zoomstufen:** Durch Klick auf dieses Werkzeug wird der Kartenmassstab vergrößert oder verkleinert.

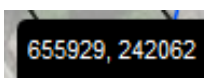
Alternativ kann der Massstab auch mit dem Mausrad verändert werden (siehe Seite 1).



**Massstab:** Durch den Massstabsbalken haben Sie ständig einen Anhaltspunkt für die Distanzen und Objektgrößen am Bildschirm.



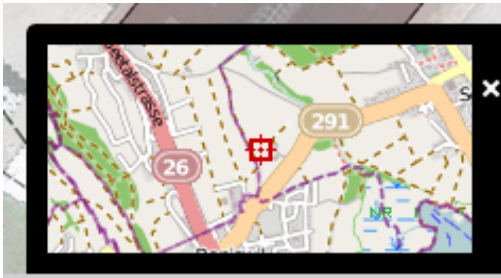
**Kartenhintergrund ändern:** Als Kartenhintergrund werden verschiedene Landeskarten, Übersichtspläne, Luftbilder und die amtliche Vermessung verwendet. Die Luftbilder lassen sich über den horizontalen Regler zu den anderen Hintergrunddaten stufenlos einblenden. Die amtliche Vermessung steht schwarz-weiss oder farbig zur Verfügung.



**Koordinatenanzeige:** Die aktuellen Landeskoordinaten der Mauszeigerposition auf der Karte werden unten rechts angezeigt.



## Gesamtübersicht:



Die Übersichtskarte wird durch Klick auf das Werkzeug [+] unten rechts eingeblendet. Sie zeigt die Gesamtübersicht des Portalgebietes. Je nach Masstab markiert ein Rechteck oder ein rotes Kreuz den auf der Hauptkarte angezeigten Ausschnitt. Die Übersichtskarte ist dynamisch mit der Hauptkarte verknüpft. Ausschnittsänderungen in der Hauptkarte werden in der Übersichtskarte entsprechend angepasst und umgekehrt.

## Reiter

Titel
✕

**Legende anzeigen**

Layout

Masstab

Rotation

Export in PNG
Drucken

**Drucken:** Wenn Sie diesen Reiter aktivieren erscheint im Kartenausschnitt der Druckbereich.

Es kann ein Titel und ein Kommentar, welche dann im Drucklayout erscheinen, hinzugefügt werden.

Unter Layout stehen Ihnen ein Hoch- und Querformat zur Verfügung.

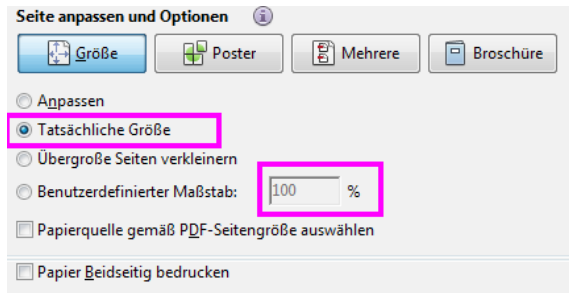
Wählen Sie den gewünschten Masstab aus. Es handelt sich um den Kartenmasstab.

Zur Veränderung der Orientierung des Druckbereichs tragen Sie den gewünschten Wert unter Rotation ein. Eine weitere Möglichkeit besteht darin, die Maus über einen der Eckpunkte des Druckbereichs zu bewegen um dann beim Erscheinen des „Handcursors“ mit gedrückter linker Maustaste den Druckbereich zu drehen.

**Hinweis:** Falls nicht gedruckt werden kann, versuchen Sie bitte den Haken bei „Legende anzeigen“ auszuschalten!

**Achtung:** PDF-Dateien können mehrere MByte gross werden. Ihre Übermittlung, vor allem über Leitungen mit geringer Leistung, beansprucht in folgedessen viel Zeit.

**Masstäbliches Drucken ab erstelltem PDF:**  
Achten Sie bitte darauf, dass im Druckerdialog „Tatsächliche Grösse“ respektiv der Benutzerdefinierte **Masstab auf 100%** gesetzt ist



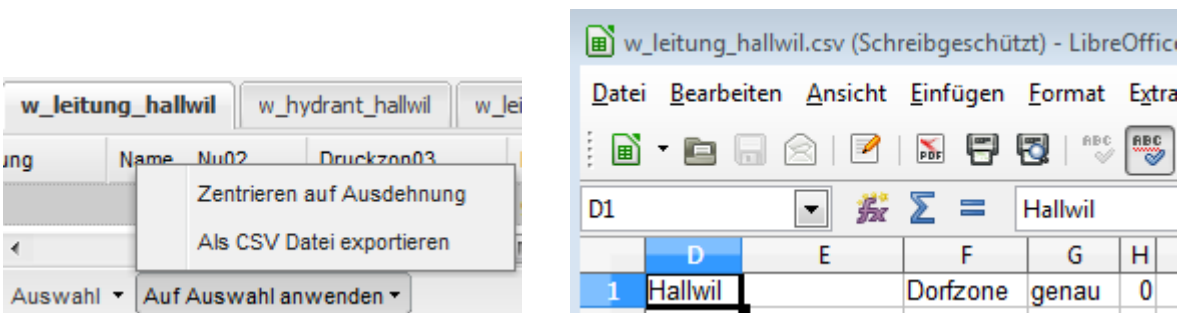
## Ausgabefenster Objektabfrage



Im Ausgabefenster der Objektabfrage werden die Resultate tabellarisch aufgelistet. Unten rechts wird die Anzahl der total gefundenen Resultate angezeigt. Die Funktion „Resultate löschen“ löscht die aktuellen Suchresultate.



Attribute können einfach sortiert, sowie einzeln ein- und ausgeschaltet werden.



Der Kartenausschnitt kann sehr einfach auf die Ausdehnung der Resultate zentriert werden. Dies ist hilfreich, wenn z.B. nicht genau ersichtlich ist, wo sich das Objekt befindet.

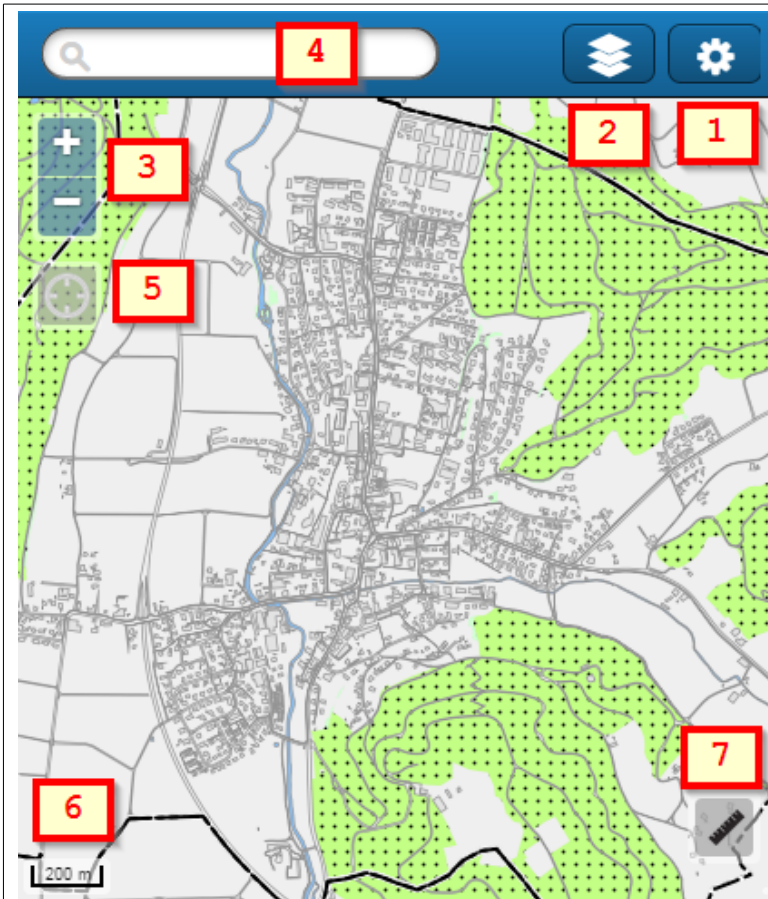
Die Resultate können als CSV-Datei exportiert werden. Somit können diese einfach in MS Excel, LibreOffice etc. weiter verwendet werden.

## Web-GIS mobile

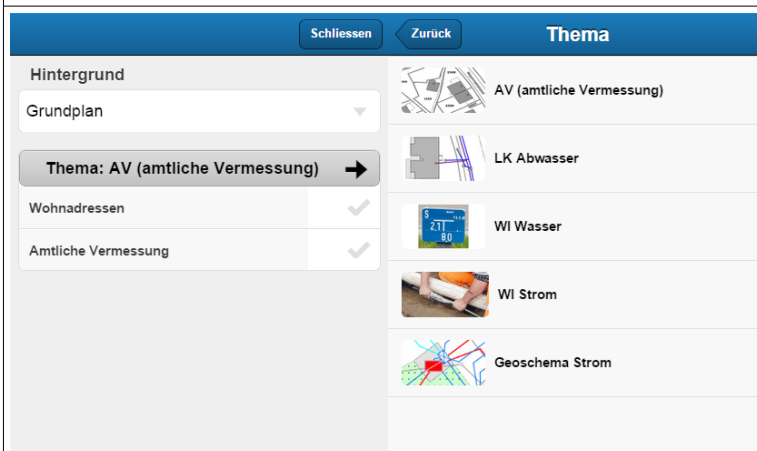
Auf mobilen Geräten wird der identische Link wie auf PC's verwendet, also <http://map.lienhard-ag.ch/mandant> .

Will man auf einem PC die mobile Version (zu Schulungs- / Demonstrationszwecken) verwenden, muss die URL ergänzt werden <http://map.lienhard-ag.ch/mandant/wsgi/mobile/> . „mandant“ steht dabei stellvertretend für den Kunden (z.B. gretzenbach).

In der mobilen Version kann das im mobilen Gerät eingebaute GPS verwendet werden um den Kartenausschnitt automatisch zur aktuellen Position zu bewegen. Dazu muss der verwendete Web-Browser die Berechtigung haben die Position nutzen zu dürfen.

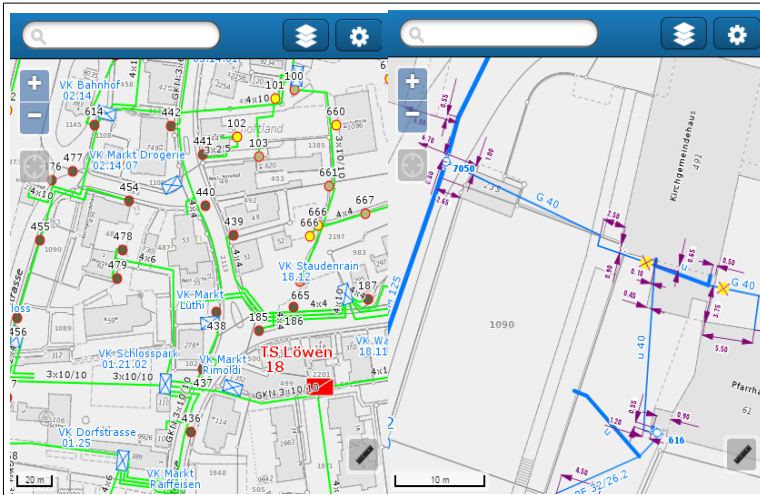


- (1) Login
- (2) Layersteuerung
- (3) Zoom
- (4) Suche / tsearch
- (5) GPS (verwendeter Browser muss die Berechtigung haben das GPS nutzen zu dürfen)
- (6) Masstabsbalken
- (7) Messfunktion



Nach dem Anmelden stehen die entsprechenden Layer zur Verfügung und können zusammengestellt werden.

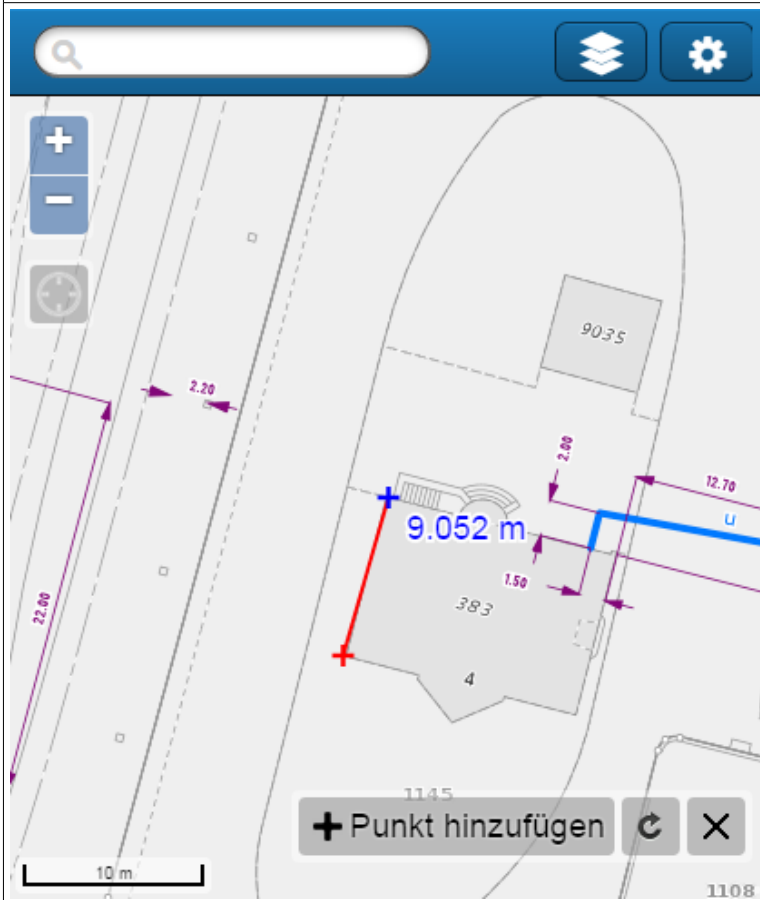
Mit „Schliessen“ werden die gewählten Layer dargestellt.



Beispiel:

- Geoschema OeB
- Werkplan Wasser

Ein Verbleib mit dem Finger an einem Ort bringt (wo vorhanden) **Sachinformationen** zu den betroffenen Objekten.



Wird Messen aktiviert erscheint in der Bildmitte ein Punkt.

Danach verschiebt man die Karte unter dem Punkt zum gewünschten Startpunkt der Messung.

„Messpunkt setzen“ setzt den Start.

Danach wird die Karte zum nächsten Punkt verschoben. Die Distanz wird laufend aktualisiert.

Mit „Punkt hinzufügen“ kann ein weiterer Stützpunkt gesetzt werden.

Ein Druck auf „X“ beendet die Messung.